

Ποσειδώνια - *Posidonia oceanica*

Το είδος *Posidonia oceanica* δεν ανήκει στα φύκια αλλά στα αγγειόσπερμα, όπως τα φυτά της ξηράς που εκτός από φύλλα, βλαστούς και ρίζες, φέρουν σπέρματα και άνθη. Το *P. oceanica* είναι ενδημικό είδος της Μεσογείου, δηλαδή, σε ολόκληρο τον κόσμο απαντάται αποκλειστικά και μόνο σ'αυτή.

Ταξινόμική Κατάταξη

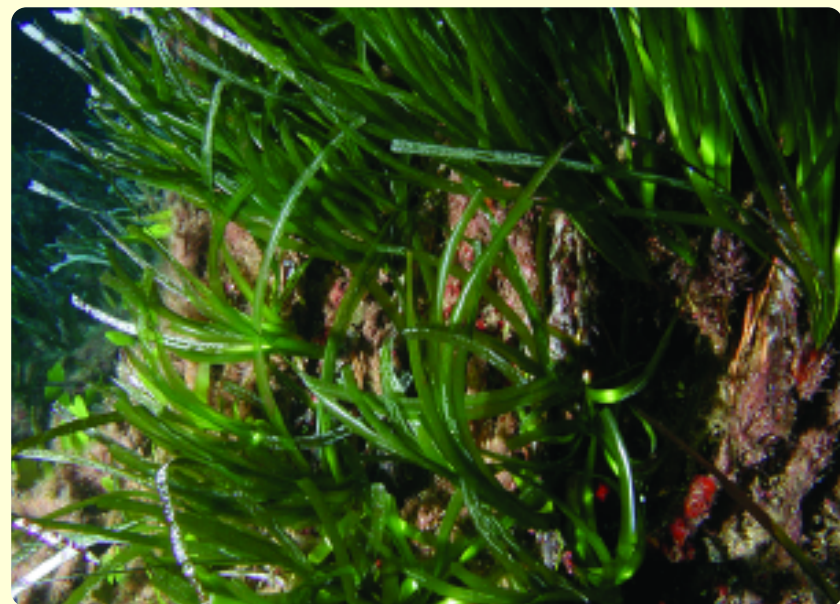
ΚΛΑΣΗ: Angiospermae – Monocotyledonae

ΤΑΞΗ: Alismatales

ΟΙΚΟΓΕΝΕΙΑ: Potamogetonaceae

ΓΕΝΟΣ: *Posidonia*

ΕΙΔΟΣ: *Posidonia oceanica*



Η Ποσειδώνια ως δείκτης οικολογικής κατάστασης

Η Ποσειδώνια αποτελεί σημαντικό βιολογικό δείκτη αφού είναι ευαίσθητη στη ρύπανση, και οποιαδήποτε διαταραχή στο θαλάσσιο περιβάλλον έχει επιπτώσεις στο οικοσύστημα της. Συγκεκριμένα, η Ποσειδώνια θεωρείται δείκτης καλής οικολογικής ποιότητας, καλής ανανέωσης υδάτων και σταθερών συνθηκών αλατότητας (37 – 39 ‰).



Εγκατάσταση Ποσειδώνιας στο βυθό

Η εμφάνιση της Ποσειδώνιας ακολουθεί μια αλληλουχία συνθηκών και προϋποθέσεων με την οποία καθίσταται δυνατή η εγκατάσταση των πρώτων φυτών:

- Πρώτο στάδιο αυτής της διαδικασίας είναι η ύπαρξη ή η εμφάνιση σε κάποιο αμμώδη βυθό του θαλάσσιου αγγειόσπερμου *Cymodocea nodosa*. Το *C. nodosa* εξαπλώνεται στην ευρύτερη περιοχή και συντελεί στον εμπλουτισμό του υποστρώματος με οργανικές ουσίες.
- Αποκομμένες, τότε, δέσμες ή σπέρματα της Ποσειδώνιας αιχμαλωτίζονται από το φύλλωμα του *C. nodosa* και βλαστάνουν δημιουργώντας κυκλικές αποικίες με τη μορφή αττόλης.
- Με συνεχή παράλληλη ανάπτυξη, η Ποσειδώνια ανταγωνίζεται το *C. nodosa* και στο τέλος το εξαφανίζει.

Παρόμοιο μηχανισμό ακολουθεί η Ποσειδώνια και στον εποικισμό βραχωδών βυθών.

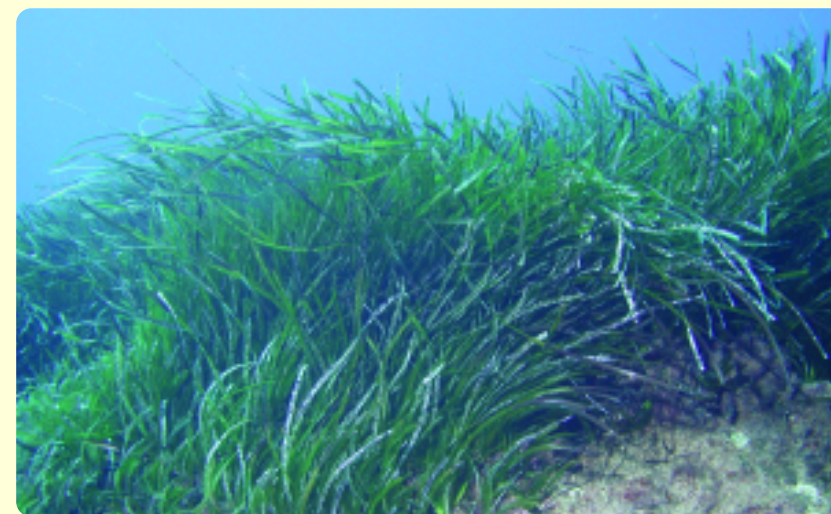


- Όπου υπάρχει λεπτό στρώμα άμμου, η σταθεροποίηση γίνεται από φύκη και ιδιαίτερα από το ροδοφύκος *Jania rubens*.
- Τα φύκη λειτουργούν ως αμμοπαγίδα, το συσσωρευμένο ίζημα καθιστά αδύνατη την επιβίωσή τους με αποτέλεσμα την μετατροπή του υποστρώματος σε περιβάλλον κατάλληλο για τον εποικισμό της Ποσειδώνιας.

Με το σχηματισμό του, ένα λιβάδι Ποσειδώνιας παραμένει, υπό κανονικές συνθήκες, για μεγάλο χρονικό διάστημα. Τα λιβάδια είναι συνήθως συμπαγή και ομοιογενή σε εκτεταμένη εξάπλωση.

Λιβάδια Ποσειδώνιας (*Posidonia beds*)

Ένα από τα σπουδαιότερα οικοσυστήματα στη Μεσόγειο είναι τα υποθαλάσσια λιβάδια του φυτού Ποσειδώνια. Συνήθως αναπτύσσονται από τα 5 μέχρι τα 40 μ βάθος (στην περιοχή του Ακάμα βρέθηκε ένα από τα βαθύτερα λιβάδια στη Μεσόγειο), τόσο σε μαλακά όσο και σε βραχώδη υποστρώματα. Σε μερικές περιοχές τα νεκρά ριζώματα της Ποσειδώνιας (*Posidonia matte*) σχηματίζουν υφάλους ύψους 1-2 μ, οι οποίοι συμβάλλουν στη σταθεροποίηση του βυθού.



Τα λιβάδια της Ποσειδώνιας παίζουν σημαντικό ρόλο στο θαλάσσιο περιβάλλον. Από οικολογική άποψη το υποθαλάσσιο λιβάδι της Ποσειδώνιας λειτουργεί ως δάσος. Τα ριζώματα της Ποσειδώνιας είναι πολυετή, συγκρατούν το ίζημα και προστατεύουν το βυθό και την ακτογραμμή από τη διάβρωση και γενικά διατηρούν την οικολογική ισορροπία στον περιβάλλοντα χώρο. Τα φύλλα της Ποσειδώνιας ανανεώνονται συνεχώς προσφέροντας τεράστιες ποσότητες οργανικής ύλης στο οικοσύστημα. Παράγουν άφθονο οξυγόνο, εμπλουτίζοντας έτσι το θαλάσσιο περιβάλλον, και δεσμεύουν τεράστιες ποσότητες διοξειδίου του άνθρακα.

Τα λιβάδια της Ποσειδώνιας υποστηρίζουν ψηλή βιοποικιλότητα και αποτελούν έναν από τους πλέον σημαντικούς αναπαραγωγικούς βιότοπους πολλών οργανισμών, καθώς και καταφύγιο για πολλούς άλλους. Συγκεκριμένα, τα φύλλα και ριζώματα της Ποσειδώνιας φιλοξενούν ένα απίστευτα μεγάλο αριθμό φυτικών και ζωικών ειδών (περίπου 1000 είδη κατά τους πιο συντηρητικούς υπολογισμούς). Τα είδη αυτά βρίσκουν προστασία μέσα στο υποθαλάσσιο λιβάδι, τρέφονται και αναπαράγονται.

Οι οργανισμοί που ζουν προσκολλημένοι πάνω στα φύλλα και τα ριζώματα της Ποσειδώνιας αποτελούν την πολυπληθέστερη ομάδα, από άποψη ποικιλότητας. Επικρατούν ασβεστολιθικά ροδοφύκη που σχηματίζουν λεπτές κρούστες, καθώς και το στρωματομορφο φαιοφύκος *Myrionema orbicularis*. Νηματόμορφα φαιοφύκη παρουσιάζονται σε αφθονία την άνοιξη, ενώ το καλοκαίρι και το φθινόπωρο επικρατούν τα ροδοφύκη. Τα επίφυτα είναι λιγότερα στα χειμερινά φύλλα της Ποσειδώνιας. Από τα ζώα που κινούνται ανάμεσα στα φύλλα, αναφέρεται το χαρακτηριστικό δίθυρο μαλάκιο *Propeamussium byalinum*, το χαρακτηριστικό οπισθοβράγχιο



μαλάκιο *Aplysiella virescens*, τα προσοβράγγια *Cantharidus exasperatus*, καθώς και διάφορα φάρια όπως "παπαδιές" (*Chromis chromis*), το φυτοφάγο φάρι σάλπα (*Sarpa salpa*), διάφορα είδη της οικογένειας Syngnathidae (όπως οι ιππόκαμποι) και κυρίως καρκινοειδή όπως κολυμβητικά δεκάποδα (γαρίδες). Τα μικροσκοπικά ζώα που κινούνται ανάμεσα στα επίφυτα είναι κυρίως πρωτόζωα, νηματώδεις και κωπήποδα.



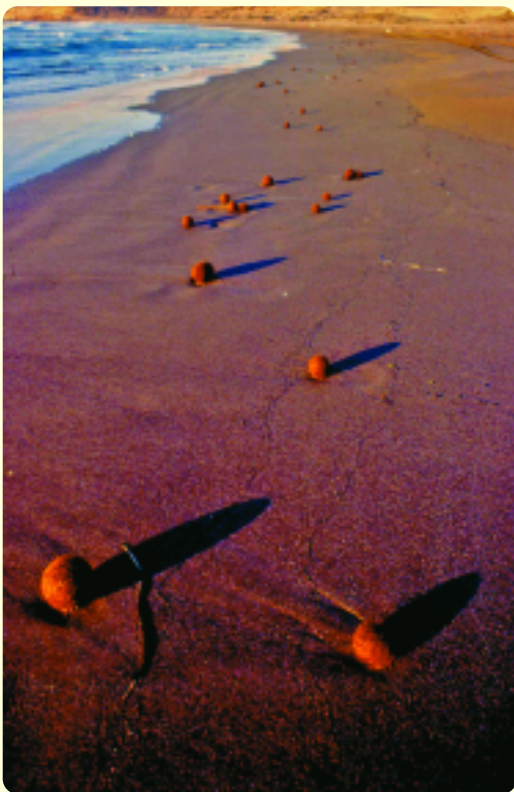
Προστασία των ακτών από τα λιβάδια Ποσειδώνιας

Τα λιβάδια Ποσειδώνιας προστατεύουν τις παραλίες από τη διάβρωση. Λειτουργούν ως φυσικοί ύφαλοι-κυματοθραύστες μέσα στο θαλάσσιο περιβάλλον και παράλληλα, προστατεύουν τις ακτές από τη δράση των κυμάτων με τις συμπαγείς μάζες (banks) που σχηματίζονται από τα νεκρά της φύλλα, τα οποία συσσωρεύονται στις παραλίες και αναμειγνύονται με άμμο.



Συμπαγείς μάζες νεκρών φύλλων Ποσειδώνιας πάνω στην παραλία

Επικρατεί η λανθασμένη εντύπωση ότι οι παραλίες, στις οποίες παρουσιάζονται μάζες από τα νεκρά φύλλα της Ποσειδώνιας, δεν είναι καθαρές. Αντιθέτως, η παρουσία των φύλλων αυτών είναι ένδειξη ψηλής οικολογικής κατάστασης των υδάτων και γενικά μιας υγιούς θάλασσας. Συστήνεται να αφαιρούνται μόνο από τις τουριστικές παραλίες και πριν την έναρξη της τουριστικής περιόδου (τέλη Μαΐου). Η πρακτική αυτή συντελεί στην προστασία της παραλίας κατά την διάρκεια των έντονων καιρικών συνθηκών (φθινόπωρο, χειμώνα και άνοιξη). Η απομάκρυνση των νεκρών φύλλων της Ποσειδώνιας από τις παραλίες έχει ως αποτέλεσμα, παράλληλα με την αποδυνάμωση του μηχανισμού αυτοπροστασίας της παραλίας, την αφαίρεση σημαντικής ποσότητας άμμου.



Με τη δράση των κυμάτων, τα νεκρά ριζώματα της Ποσειδώνιας σχηματίζουν μάζες, οι οποίες ξεβράζονται στις παραλίες.



Σπόροι της Ποσειδώνιας πάνω στην παραλία

Κίνδυνοι για την Ποσειδώνια

- Παράκτια έργα
- Αστικά και βιομηχανικά λύματα
- Εμπλουτισμός των παραλιών με άμμο
- Παράκτιες σκληρές κατασκευές (μαρίνες, λιμάνια, κυματοθραύστες κλπ)
- Αλιεία τρατών
- Άλμυ από τη λειτουργία μονάδων αφαλάτωσης
- Υδατοκαλλιέργειες
- Εκβαθύνσεις, αγκυροβόλια

Προστασία της Ποσειδώνιας

Τα λιβάδια της Ποσειδώνιας δημιουργούν σημαντικό οικοτόπο, ο οποίος αποτελεί Τύπο Οικοτόπου Προτεραιότητας (τύπος 1120) σύμφωνα με το Παράρτημα I της Ευρωπαϊκής Οδηγίας των Οικοτόπων (92/43/ΕΟΚ). Για την προστασία και διατήρησή τους τα κράτη-μέλη θα πρέπει να καθορίσουν προστατευόμενες περιοχές (Ειδικές Ζώνες Διατήρησης). Επίσης, η Ποσειδώνια προστατεύεται από το Πρωτόκολλο της Σύμβασης της Βαρκελώνης για τις Ειδικά Προστατευόμενες Περιοχές και τη Βιολογική Ποικιλομορφία στη Μεσόγειο.

Μέσα στα πλαίσια της εφαρμογής της Οδηγίας για τους Οικοτόπους, έχουν περιληφθεί στο Δίκτυο "Φύση 2000" πέντε θαλάσσιες περιοχές (Νησιά, Κάβο Γκρέκο, Πέτρα του Ρωμιού, Μουλιά, Πόλη-Γιαλιά) με σκοπό, μεταξύ άλλων, την προστασία των λιβαδιών της Ποσειδώνιας.

© Οι φωτογραφίες από Α. Δημητρόπουλο και Ρ. Sanchez



Γ.Τ.Π. 527/2008 - 4.000
Εκδόθηκε από το Γραφείο Τύπου και Πληροφοριών
Εκτύπωση: Theopress Ltd



Ποσειδώνια *Posidonia oceanica*

